


Code de conduite Ensinger

01 Mai 2026



Ensinger 

...igkeit

... (V) Schutz für Außen...

Table des matières

- 5 Avant-propos
- 6 Notre code de conduite
- 7 Nos valeurs

1 Nos principes de comportement

- 10 Nous nous comportons correctement
- 11 Nous nous traitons mutuellement avec respect et équité
- 13 En tant que managers, nous avons une responsabilité particulière

2 Nous nous engageons personnellement à

- 16 Respecter les droits de l'homme
- 17 Garantir la santé et la sécurité au travail
- 18 Œuvrer pour la protection de l'environnement et du climat, l'efficacité énergétique, la durabilité
- 19 Œuvrer sur les dons et parrainages

3 Nous sommes des partenaires dignes de confiance

- 22 Concurrence loyale
- 23 Lutte contre la corruption
- 24 Éviter les conflits d'intérêts ; emploi secondaire

- 25 Gestion des partenaires commerciaux, achats et ventes
- 26 Respect des réglementations fiscales et douanières
- 27 Respect de la législation sur le commerce extérieur et des contrôles à l'exportation
- 28 Interdiction du blanchiment de capitaux et du financement du terrorisme
- 29 Qualité des produits

4 Nous protégeons

- 32 Les informations confidentielles sur l'entreprise
- 33 Les données personnelles
- 34 La responsabilité numérique
- 36 La propriété de l'entreprise
- 37 La comptabilité et l'information financière

5 Le bon comportement en cas de doute

- 40 Qui dois-je contacter si j'ai des questions ?
- 41 Comment puis-je signaler une violation de la conformité ?
- 42 Que se passe-t-il après qu'une violation de la conformité a été signalée ?
- 43 Le guide d'orientation



Avant-propos

Chers collègues,

La conformité nous concerne tous ! Quelqu'un qui se comporte de manière « conforme » adhère à des règles, des normes et des valeurs. Il s'agit de savoir ce qui est bien et ce qui est mal, de respecter certaines règles sous peine de subir des conséquences désagréables.

Ce code de conduite résume donc nos attentes quant à la conduite de chacun d'entre nous au sein d'Ensinger. Ce code de conduite constitue la base de l'intégrité de chacun au sein d'Ensinger, il nous lie les uns aux autres, indépendamment des frontières nationales et des cultures. Il résume les règles de base d'un comportement éthique irréprochable dans les relations d'affaires que nous devons tous respecter. Il s'agit donc de notre « principe directeur », qui doit nous servir d'orientation dans la vie de tous les jours, en particulier dans l'environnement commercial actuel, souvent très dynamique, complexe et donc difficile.

Nous sommes fermement convaincus que gagner et, surtout, conserver le respect et la confiance de nos employés, de nos clients, de nos fournisseurs, de nos partenaires commerciaux et de la société est fondamental pour notre réussite commerciale à long terme. Pour y parvenir, il est essentiel que nous prenions chaque jour les bonnes décisions.

Le code de conduite est basé sur notre déclaration de mission, qui a été coécrite par le fondateur de notre entreprise, Wilfried Ensinger. Toutefois, nos valeurs d'entreprise ont également été intégrées au code de conduite et guident notre comportement quotidien.

Ralph Pernizsak et Björn Schneekloth

Direction du groupe Ensinger

En tant qu'équipe de direction, nous voulons que notre entreprise ait une culture dans laquelle les gens adhèrent naturellement aux règles, aux normes et aux valeurs, mais expriment aussi ouvertement leurs questions et leurs préoccupations. Le comportement exemplaire de nos dirigeants a une influence énorme dans ce contexte. Ils doivent notamment montrer l'exemple en matière de respect des règles et veiller à ce que notre code de conduite et les valeurs d'Ensinger soient mis en pratique.

Vous vous demandez peut-être comment savoir ce que vous devez respecter ? Il n'est pas nécessaire de connaître toutes les lois ou d'être un expert juridique pour être en conformité. Il suffit d'être vigilant et d'écouter son instinct ! Si vous avez le sentiment que quelque chose ne va pas, parlez-en.

Prenons ensemble les bonnes décisions en adhérant systématiquement à notre code de conduite - il n'y a pas de compromis. C'est ainsi que nous maintenons notre culture de conformité - c'est la meilleure des préventions. Ce code de conduite n'a pas seulement pour but de vous guider et de vous sensibiliser à nos valeurs communes, il explique également, dans chaque chapitre, ce que pourrait être votre contribution individuelle.

En tant que direction, nous vous remercions d'avoir choisi de faire ce qu'il fallait chaque jour.

Notre code de conduite

Pourquoi avons-nous un code de conduite ?

Le code de conduite a pour but de guider chaque individu au sein d'Ensinger afin d'éviter tout comportement indésirable. Il définit donc les règles essentielles de comportement pour les activités quotidiennes. L'objectif est de s'assurer que chacun au sein d'Ensinger se comporte de manière éthiquement correcte et responsable.

À qui s'applique le code de conduite ?

Tous les collaborateurs d'Ensinger - quelle que soit leur fonction, où qu'ils se trouvent dans le monde - doivent respecter les principes de comportement énoncés dans le code de conduite. Cela s'applique aussi bien à la direction qu'à chaque employé. En outre, tous les responsables d'Ensinger doivent fournir des conseils et un soutien afin que leurs employés puissent prendre les bonnes décisions et se comporter de manière légale. Le code de conduite est régulièrement revu et modifié si nécessaire.

Que se passe-t-il si nous ne respectons pas notre code de conduite ?

Notre code de conduite est la base de nos actions et n'est pas négociable. Même une infraction apparemment mineure à ce code de conduite peut avoir de graves conséquences pour Ensinger ou pour l'employé concerné. Ces conséquences peuvent aller d'une atteinte à la réputation à des amendes et des peines de prison. En outre, les violations du code de conduite peuvent entraîner des consé-

quences pénales ou relevant du droit du travail (de l'avertissement au licenciement) pour l'employé concerné.



Nos valeurs

Respect et confiance

Nous faisons preuve d'une appréciation sincère et partons initialement du principe que l'autre personne a de bonnes intentions et qu'elle se comporte bien.

Affinités techniques et analytiques

En tant qu'entreprise à vocation technique, nous considérons le progrès technique et les pratiques techniques comme une opportunité d'améliorer notre monde. Pour résoudre les problèmes, nous adoptons une approche analytique et travaillons à l'aide de données et de faits.

Honnêteté et solidarité

Nous ne nous mentons pas les uns aux autres et ne cachons pas nos intentions et nos motivations. Nous collaborons entre les différents services et aidons les gens dans les situations critiques.



Orientation à long terme et indépendance

Nous recherchons des solutions durables et équilibrées qui tiennent compte des préoccupations de toutes les parties concernées et de l'environnement dans la mesure du possible. Dans la mesure du possible, l'entreprise doit rester indépendante.

Développement et esprit d'entreprise

Tous les salariés doivent avoir la liberté et la possibilité de s'organiser et de prendre des risques entrepreneuriaux.

Diversité et ouverture

Nous nous tolérons mutuellement et valorisons la diversité et les différences entre les personnes. Nous mettons ouvertement sur la table les faits et les problèmes et informons les employés des questions critiques.



Nos principes de comportement

1

Nous nous comportons correctement

Nous nous traitons mutuellement avec respect et équité

En tant que managers, nous avons une responsabilité particulière

Nos principes de comportement

Nous nous comportons correctement

EXEMPLE

Un partenaire commercial vous offre un précieux cadeau de Noël.

EN QUOI CELA PEUT-IL ÊTRE CRITIQUE ?

Il pourrait s'agir d'un pot-de-vin. Même si vous pensez que le cadeau n'influencera pas de manière inappropriée votre décision professionnelle, sa valeur ne doit pas dépasser la ligne directrice établie dans la politique applicable. En cas de doute, refusez le cadeau. Si ce n'est pas possible, par exemple parce que cela serait considéré comme impoli ou trop coûteux dans la situation en question, informez votre supérieur hiérarchique et le responsable local de la conformité ou le chef de la conformité et coordonnez les étapes suivantes avec eux. La transparence est la priorité absolue.

De quoi s'agit-il ?

Un comportement illégal n'est pas dans l'intérêt d'Ensinger parce qu'il est contraire à l'éthique, qu'il nuit à la réputation et qu'il peut entraîner des sanctions. Les employés qui agissent de manière illégale doivent savoir qu'ils risquent eux-mêmes d'être poursuivis. Un comportement respectueux de la loi sert donc également à protéger les employés eux-mêmes.

Notre principe

Nous nous comportons conformément à la loi. Nous agissons de manière transparente. Nous condamnons tout comportement illégal visant à obtenir un avantage. Il est conforme à nos valeurs fondamentales que nous respectons la loi - dans tous les pays où nous opérons.

Quelle est votre contribution individuelle ?

- Renseignez-vous sur les réglementations qui s'appliquent à votre domaine de responsabilité et respectez-les.
- En cas de doute, contactez votre supérieur hiérarchique, le responsable local de la conformité ou le responsable de la conformité ou du service juridique et de l'intégrité.

CONTACTEZ-NOUS

- Votre responsable
- Le responsable local de la conformité ou chef de la conformité
- Le service juridique et intégrité



Nous nous traitons mutuellement avec respect et équité

EXEMPLE

Un collègue masculin aborde l'une de vos collègues féminines. Vous remarquez que votre collègue se sent mal à l'aise face à l'approche du collègue masculin.

QUE POUVEZ-VOUS FAIRE ?

Ne détournez pas le regard ! Intervenez et parlez à votre supérieur avec votre collègue.

De quoi s'agit-il ?

Un environnement de travail caractérisé par une interaction respectueuse et une appréciation mutuelle est un élément fondamental de nos activités commerciales - et en même temps une condition préalable à la réalisation de notre plein potentiel en tant qu'entreprise. Il n'y a pas de place pour la discrimination, l'intimidation ou le harcèlement, que ce soit chez Ensinger ou chez nos partenaires commerciaux. Nous considérons la diversité comme un enrichissement. Un comportement équitable, y compris un salaire équitable, est une évidence pour Ensinger.

Notre principe

Nous traitons tout le monde avec équité et respect.

Quelle est votre contribution individuelle ?

- Traitez les autres comme vous aimeriez être traité - avec équité, respect et appréciation.
- Travailler ensemble indépendamment de l'origine ethnique, de la culture, de la religion, de l'âge, du handicap, de la couleur de peau, du sexe, de l'identité et de l'orientation sexuelles et de la vision du monde.
- Parlez-en si vous êtes témoin ou si vous avez connaissance d'un comportement susceptible de constituer une brimade, un harcèlement ou une discrimination.
- Aborder ouvertement les comportements inappropriés et signaler les fautes commises.



CONTACTEZ-NOUS

- Votre responsable
- Le service ressources humaines



En tant que managers, nous avons une responsabilité particulière

EXEMPLE

Vous avez un rendez-vous avec l'un de vos collaborateurs. Votre bureau déborde de travail.

QUE POUVEZ-VOUS FAIRE ?

Néanmoins, soyez à l'heure à votre rendez-vous avec votre employé. Vous ne pouvez pas exiger de vos employés qu'ils soient à l'heure si vous êtes vous-même en retard. Ce serait incohérent et inauthentique. C'est aussi un manque de respect pour votre employé.

De quoi s'agit-il ?

Les managers ont des tâches de grande envergure : Ils sont des modèles, conduisent des processus de changement, mettent en œuvre des orientations stratégiques, motivent les autres à atteindre des objectifs communs, encouragent et accompagnent les équipes et investissent beaucoup d'énergie dans l'amélioration des performances.

Notre principe

En tant que dirigeants d'Ensinger, nous avons une responsabilité particulière et nous prenons au sérieux notre devoir de vigilance à l'égard des employés qui nous sont confiés. Nous vivons une culture de gestion axée sur les valeurs, qui motive, encourage et crée un cadre stable pour responsabiliser les employés. Nous sommes le premier point de contact de nos employés, que ce soit pour des questions professionnelles ou personnelles.

Quelle est votre contribution individuelle ?

- Apprécier, soutenir et encourager les autres en pensant et en agissant comme un véritable joueur d'équipe et en abordant les risques ou les conflits de manière proactive.
- Soyez authentique et humble, comportez-vous avec intégrité et respectez les autres points de vue.

- Promouvoir une culture dans laquelle les employés peuvent aborder en toute confiance les risques et les problèmes, mais aussi les erreurs, en prenant le temps d'écouter et en encourageant le dialogue et l'échange d'informations.
- Prendre des décisions opportunes et réfléchies qui servent les intérêts d'Ensinger et assumer la responsabilité personnelle du respect de ce Code dans votre travail quotidien.
- Prenez au sérieux toute indication de mauvaise conduite possible, faites intervenir le responsable de la conformité ou le chef de la conformité et protégez l'identité de la personne qui vous a contacté.
- Donnez le bon exemple.
- Se familiariser avec les principes de gestion d'Ensinger et les respecter.

CONTACTEZ-NOUS

- Votre responsable
- Le service ressources humaines
- Le responsable local de la conformité



Nous nous engageons personnellement à

2

Droits de l'homme

Santé et sécurité au travail

Protection de l'environnement et du climat,
efficacité énergétique, durabilité

Dons et parrainage

**Nous nous
engageons person-
nellement à**

Droits de l'homme

EXEMPLE

Votre supérieur hiérarchique fait une blague à un collègue que vous trouvez raciste. Le collègue semble lui aussi mal à l'aise dans cette situation.

QUE POUVEZ-VOUS FAIRE ?

Les comportements racistes ne sont pas tolérés. Signalez ces cas et d'autres cas similaires aux RH. La transparence est la priorité absolue.

De quoi s'agit-il ?

La Déclaration universelle des droits de l'homme des Nations unies définit les exigences et les attentes de la communauté internationale en matière de respect et d'application des droits de l'homme.

Notre principe

Nous respectons, protégeons et promovons les réglementations applicables à l'échelle mondiale en matière de protection des droits de l'homme. Nous traitons tout le monde avec équité et respect. Les points suivants revêtent une importance particulière pour nous

- Le droit à l'égalité des chances et le droit à la non-discrimination
- L'interdiction de toutes les formes de travail des enfants et de travail forcé
- Le droit à la liberté d'expression et d'information
- Le droit de constituer des organisations professionnelles et d'y adhérer
- Le droit à la santé et à la sécurité ainsi que les normes sociales et de travail

Cela s'applique non seulement à la coopération au sein d'Ensinger, mais aussi, bien entendu, au comportement de nos partenaires commerciaux et à leur égard. Ensinger applique une politique de tolérance zéro à l'égard de toutes les violations des droits de l'homme dans ce domaine.



Quelle est votre contribution individuelle ?

- Adoptez un comportement poli, respectueux et équitable dans vos relations avec les autres.
- Ne pratiquez pas la discrimination, le harcèlement ou l'intimidation. L'approche de tolérance zéro s'applique.
- Ne pas tolérer la discrimination, quelle qu'en soit la raison.
- Respecter les différences culturelles.

CONTACTEZ-NOUS

- Votre responsable
- Le service ressources humaines
- Le service juridique et intégrité

Santé et sécurité au travail

EXEMPLE

Vous vous rendez compte qu'un appareil électrique de votre service est manifestement défectueux.

QUE POUVEZ-VOUS FAIRE ?

N'utilisez pas l'appareil et informez votre responsable afin qu'il coordonne les mesures à prendre. Il est interdit et dangereux de réparer soi-même des appareils électriques.

De quoi s'agit-il ?

Le succès d'une entreprise ne dépend pas seulement de la qualité de ses produits, mais aussi et surtout des personnes qui sont derrière : La santé physique et mentale des employés est la clé de leur performance et de leur motivation - et, en fin de compte, de la réussite de l'entreprise. Des lieux de travail sains et sûrs sont donc tout aussi importants pour les employés que pour les employeurs.



Notre principe

La santé et la sécurité sur le lieu de travail sont une priorité absolue chez Ensinger.

Quelle est votre contribution individuelle ?

- Respecter les réglementations et les instructions relatives à la santé et à la sécurité au travail et utiliser les équipements de protection recommandés.
- Ne mettez pas en danger votre santé et votre sécurité, ni celles de vos collègues ou de tiers.
- Prêtez attention aux risques pour la santé et la sécurité et éliminez-les ou réduisez-les.
- Signalez immédiatement à votre supérieur les situations dangereuses, les quasi-accidents et les accidents afin de les éviter à l'avenir.
- Faites-vous un objectif de prévention des accidents du travail ou des maladies professionnelles.

CONTACTEZ-NOUS

- Votre responsable
- Le service santé sécurité au travail

Protection de l'environnement et du climat, efficacité énergétique, durabilité

EXEMPLE

Avez-vous une idée de la manière dont la consommation de ressources dans votre région pourrait être encore réduite ?

QUE POUVEZ-VOUS FAIRE ?

Faites part de votre idée à votre supérieur hiérarchique et à votre service de développement durable.

De quoi s'agit-il ?

En tant qu'entreprise familiale active à l'échelle mondiale, qui pense et agit à long terme et de manière globale, nous considérons qu'il est de notre devoir d'agir de manière écologiquement responsable et d'éviter ou de réduire autant que possible les effets négatifs sur l'environnement - dans toutes nos activités et tout au long de la chaîne d'approvisionnement.

Notre principe

Nous nous engageons à protéger l'environnement et le climat. Nous nous fixons des objectifs ambitieux en matière de protection du climat à l'échelle mondiale, par exemple pour réduire les gaz à effet de serre qui nuisent au

climat. Nous nous efforçons d'améliorer en permanence nos performances environnementales et d'utiliser les matières premières et auxiliaires, l'énergie et l'eau de la manière la plus efficace possible. Nous voulons également éviter la pollution de l'eau et de l'air et minimiser l'utilisation de produits chimiques dangereux et la production de déchets. Cet objectif était déjà très important pour notre fondateur, Wilfried Ensinger. Rien n'a changé à ce jour.

Quelle est votre contribution individuelle ?

- Utiliser les ressources (eau, matériaux, énergie, etc.) avec parcimonie et prudence.
- Éliminer et recycler les déchets de manière appropriée et respectueuse de l'environnement.
- Mettre en œuvre les mesures de protection de l'environnement et d'efficacité énergétique pertinentes dans votre domaine de travail tout en maintenant l'efficacité économique.
- Signaler les risques environnementaux potentiels afin de prévenir les dommages environnementaux.
- Informer immédiatement le service de développement durable si des dommages environnementaux se sont produits.



CONTACTEZ-NOUS

- Votre responsable
- Le service durabilité, protection de l'environnement

Dons et parrainage

EXEMPLE

Un organisateur d'événements demande un parrainage pour l'anniversaire de la ville prévu cet été, ou un client demande un don pour son club sportif.

EN QUOI CELA PEUT-IL ÊTRE CRITIQUE ?

Les exigences fiscales, juridiques et internes d'Ensinger ne peuvent être respectées si les experts compétents ne clarifient pas, avant qu'un don ou un parrainage ne soit convenu, si un don ou un parrainage est possible et de quelle manière.

De quoi s'agit-il ?

Ensinger est une entreprise familiale qui pense à long terme et agit de manière responsable. Sur la base de cette conviction, Ensinger fait des dons, c'est-à-dire des contributions volontaires sans contrepartie, dans le but de créer une valeur ajoutée pour chacun d'entre nous et pour la société. D'autre part, Ensinger attribue des fonds de parrainage, c'est-à-dire des dons sur la base d'une contrepartie convenue contractuellement, dans le but de façonner positivement notre réputation et notre perception dans l'opinion publique.

Notre principe

Nous n'accordons des dons et des mesures de parrainage que dans le respect des dispositions légales et des règles internes correspondantes.

Quelle est votre contribution individuelle ?

- Transmettre les demandes de don ou de parrainage aux experts concernés.
- Si vous avez des questions, veuillez contacter votre responsable, le responsable local de la conformité, la direction de votre entreprise ou le service Marketing & Communications de la société GmbH.



CONTACTEZ-NOUS

- Votre responsable
- Le responsable local de la conformité
- Le comité de direction



Nous sommes des partenaires dignes de confiance

3

Nous sommes des partenaires dignes de confiance

Concurrence loyale

Lutte contre la corruption

Éviter les conflits d'intérêts ; emploi secondaire

Partenaires commerciaux, achats et ventes

Respect des réglementations fiscales et douanières

Respect de la législation sur le commerce extérieur
et des contrôles à l'exportation

Interdiction du blanchiment de capitaux et du
financement du terrorisme

Qualité des produits

Concurrence loyale

EXEMPLE

Lors d'un salon, vous vous entretenez avec un collaborateur d'un concurrent sur la situation générale du marché. Votre interlocuteur tente d'obtenir des informations sur les campagnes en cours.

EN QUOI CELA PEUT-IL ÊTRE CRITIQUE ?

Parler à un concurrent de la situation générale du marché n'est en principe pas illégal. Toutefois, il existe une limite à ne pas dépasser : la discussion ou l'échange d'informations commercialement sensibles. Un tel échange constituerait une violation des lois applicables en matière de concurrence et d'antitrust et pourrait entraîner des conséquences dramatiques pour vous et Ensing. Faites comprendre immédiatement et sans équivoque à votre interlocuteur que vous ne discuterez pas de ce sujet avec lui. Annulez la conversation, documentez cela et informez le responsable de la conformité ou responsable légal.

De quoi s'agit-il ?

Les lois sur la concurrence et les lois antitrust existent dans le monde entier pour protéger une concurrence loyale et libre. Ces lois interdisent les discussions, les accords ou les arrangements entre concurrents réels ou potentiels concernant les prix, la politique de prix, la répartition des marchés, des clients, des territoires ou d'autres restrictions du marché, qu'ils soient écrits, verbaux ou implicites. Les violations de ces interdictions sont systématiquement poursuivies par les autorités antitrust et peuvent donner lieu à de lourdes amendes et sanctions.

Notre principe

Nous ne coordonnons pas notre comportement concurrentiel avec nos concurrents, mais nous exerçons nos activités exclusivement sur la base de la libre concurrence. Nous respectons les lois protégeant la concurrence.

Quelle est votre contribution individuelle ?

- Limitez les discussions avec les concurrents à des sujets très généraux.
- Ne pas échanger d'informations sur les prix, la tarification, les marges bénéficiaires, les conditions de vente ou les capacités de production avec les concurrents.

→ Ne participez pas à des réunions au cours desquelles des concurrents échangent des informations commercialement sensibles.

CONTACTEZ-NOUS

- Votre responsable
- Le responsable local de la conformité
- Le service juridique et intégrité



Lutte contre la corruption



EXEMPLE

Vous travaillez aux achats chez Ensinger. Un nouveau fournisseur potentiel vous a invités, vous et votre mari, à un dîner chic.

EN QUOI CELA PEUT-IL ÊTRE CRITIQUE ?

Il n'est pas rare que des partenaires commerciaux s'invitent à dîner. Dans le cas présent, cependant, on peut soupçonner que la décision qui s'ensuivra sera injustement influencée. Il convient donc de décliner cette invitation.

De quoi s'agit-il ?

La corruption consiste à abuser de son pouvoir de décision dans un environnement professionnel afin d'obtenir un avantage pour soi-même ou pour un tiers. Tant la personne qui accorde ou fait miroiter un tel avantage que celle qui l'exige ou le reçoit peuvent faire l'objet de poursuites. Un tel avantage est un exemple d'avantages qui existent. Il peut s'agir de paiements monétaires (par exemple des dons), d'avantages non monétaires (par exemple des bons ou des réductions non autorisées), de cadeaux en nature ou d'invitations (par exemple à des repas, des événements sportifs et culturels), mais aussi de faveurs (par exemple un stage pour une fille). Toutefois, les signes habituels de courtoisie, d'hospitalité ou d'appréciation générale d'un partenaire commercial sont autorisés.



Notre principe

Nous rejetons la corruption. Nous n'accordons ni n'acceptons aucun avantage non autorisé à nos partenaires commerciaux. Nous évitons toute apparence de corruption et agissons toujours de manière transparente. Nous faisons preuve d'une prudence particulière à l'égard des fonctionnaires.

Quelle est votre contribution individuelle ?

- Familiarisez-vous avec les lignes directrices pertinentes et respectez-les scrupuleusement.
- Ne prenez pas une décision commerciale en fonction de l'avantage personnel qu'elle vous procure.
- Refusez toute tentative de corruption et signalez-la immédiatement à votre supérieur hiérarchique et à votre responsable local de la conformité ou au responsable de la conformité.
- Soyez extrêmement prudent avec les invitations et les cadeaux.

CONTACTEZ-NOUS

- Votre responsable
- Le responsable local de la conformité ou chef de la conformité
- Le service juridique et intégrité

Prévention des conflits d'intérêts ; emploi secondaire

EXEMPLE

Dans le cadre de votre travail, vous vérifiez les offres de plusieurs fournisseurs. Vous vous rendez compte que la meilleure offre provient de l'entreprise de votre bon ami.

EN QUOI CELA PEUT-IL ÊTRE CRITIQUE ?

Il y a ici un risque que vous fassiez passer des intérêts privés avant les intérêts d'Ensinger. Informez votre supérieur de la situation et retirez-vous du processus décisionnel afin d'éviter toute apparence de décision inappropriée.

De quoi s'agit-il ?

Un conflit d'intérêts potentiel existe si les intérêts personnels d'un employé d'Ensinger sont ou peuvent être en conflit avec les intérêts d'Ensinger. Les conflits d'intérêts peuvent notamment résulter d'un emploi secondaire d'un employé d'Ensinger ou de relations personnelles entre des employés d'Ensinger et des partenaires commerciaux.

Notre principe

Nous agissons dans l'intérêt d'Ensinger. Nous séparons strictement les intérêts professionnels des intérêts personnels et n'utilisons pas nos activités au sein d'Ensinger pour obtenir des avantages personnels. La transparence est notre priorité absolue.

Quelle est votre contribution individuelle ?

- Évitez même l'apparence d'un conflit d'intérêts personnel et divulguez tout conflit d'intérêts apparent ou réel à votre supérieur hiérarchique.
- Avant d'accepter un emploi secondaire chez un concurrent ou un partenaire commercial, vous devez obtenir l'accord de votre supérieur hiérarchique, du service des ressources humaines et du service juridique et de l'intégrité.
- Obtenez l'approbation de votre supérieur hiérarchique, des RH et du service juridique et intégrité avant de réaliser un investissement financier chez un concurrent ou un partenaire commercial.

- N'attribuez pas de contrats à vos parents, partenaires ou autres proches, mais informez-en votre supérieur hiérarchique et retirez-vous du processus de décision.
- N'employez pas de membres de votre famille, de partenaires de vie ou d'autres personnes qui vous sont proches.
- N'assumez aucune responsabilité au sein de l'entreprise (par exemple, membre du conseil d'administration, de la direction, du conseil exécutif, du conseil de surveillance, etc.) avec un partenaire commercial sans l'accord préalable de votre supérieur hiérarchique, des RH et du service juridique et de l'intégrité.

CONTACTEZ-NOUS

- Votre responsable
- Le service ressources humaines
- Le responsable local de la conformité
- Le service juridique et intégrité

Partenaires commerciaux, achats et ventes

EXEMPLE

Vous apprenez qu'un fournisseur doit être mandaté sans que le service d'achat responsable ne soit impliqué.

QUE POUVEZ-VOUS FAIRE ?

Veuillez contacter le service d'achat compétent afin de vous assurer que l'offre la plus économique pour le groupe Ensinger est utilisée.

De quoi s'agit-il ?

Les relations commerciales avec nos clients, fournisseurs et autres partenaires commerciaux sont fondamentales pour Ensinger. Nous nous efforçons d'établir des relations équilibrées et équitables avec nos partenaires commerciaux et d'entretenir des relations solides et à long terme. Il est donc particulièrement important que nous ne travaillions qu'avec des partenaires de bonne réputation qui respectent la loi.

Notre principe

Nous examinons attentivement les personnes avec lesquelles nous faisons affaire. Nous ne travaillons pas avec des partenaires commerciaux qui ne respectent pas la loi.

Quelle est votre contribution individuelle ?

- Vérifier soigneusement l'intégrité des partenaires commerciaux potentiels conformément aux processus spécifiés avant de nouer une relation d'affaires.
- Ne favorisez pas un partenaire commercial sans raison objective.
- Veiller à ce que la rémunération ne soit versée que pour les services effectivement rendus. La rémunération doit être proportionnelle au service fourni.
- Contrôler le partenaire commercial tout au long de la relation d'affaires pour s'assurer qu'il respecte les normes de qualité et d'intégrité.



- Lors de l'achat et de la vente de produits et de services, nous impliquons les services concernés en temps utile, conformément à nos procédures.

CONTACTEZ-NOUS

- Votre responsable
- Le service achats
- Le service commercial

Respect des réglementations fiscales et douanières

EXEMPLE

Les ventes ou une société du groupe Ensinger déterminent les prix de transfert interentreprises (pour les produits commerciaux, les services, les outils et les machines, etc.) sans consulter le service des finances et du contrôle de gestion ou le service des impôts.

EN QUOI CELA PEUT-IL ÊTRE CRITIQUE ?

Les prix de transfert au sein des sociétés du groupe Ensinger sont très importants d'un point de vue fiscal. Le résultat imposable des deux sociétés concernées est directement influencé par la structure des prix de transfert au sein du groupe. C'est pourquoi les autorités fiscales exigent toujours le principe « at arm's length », selon lequel les sociétés du groupe doivent être traitées comme des tiers indépendants. C'est pourquoi le service Finance & Controlling doit toujours être impliqué dans ces décisions afin de garantir l'exactitude fiscale de part et d'autre.

De quoi s'agit-il ?

Les impôts et les droits de douane contribuent de manière importante au bon fonctionnement de l'État. Les réglementations fiscales comprennent l'impôt sur le revenu des sociétés, l'impôt sur les salaires et la TVA, tandis que les réglementations douanières comprennent les droits de douane dus à l'importation de marchandises et la TVA à l'importation. Le respect des réglementations fiscales et douanières va de soi et suscite la confiance des partenaires commerciaux et du public. Le respect de ces réglementations fait l'objet de contrôles réguliers de la part des autorités. Les infractions peuvent entraîner des sanctions considérables.

Notre principe

Nous respectons les réglementations fiscales et douanières en vigueur. Les impôts sont essentiels au bon fonctionnement de la communauté. À cet égard, nous estimons qu'il est juste de payer des impôts là où la valeur est créée. Cela implique que nous déclarions correctement et à temps les taxes et droits de douane à payer et que nous payions les taxes et droits de douane qui ont été évalués.

Quelle est votre contribution individuelle ?

- Demandez aux experts en douane, en commerce extérieur et en contrôle des exportations de vérifier s'il existe, par exemple, des restrictions ou des interdictions à l'achat ou à la vente de biens, si des autorisations officielles doivent être obtenues avant d'effectuer l'action concernée ou si des réglementations douanières doivent être respectées pour les opérations d'importation et d'exportation.
- Pour les (nouveaux) processus, vérifiez l'impact qu'ils peuvent avoir sur les réglementations fiscales ou douanières ou consultez les experts compétents.
- Si vous recevez des informations sur des violations de la réglementation fiscale ou douanière, prenez toutes les mesures possibles pour prévenir ou remédier à ces violations. Si cela n'est pas possible, contactez les experts compétents.

CONTACTEZ-NOUS

- Votre responsable
- Le service achats
- Le service finances et contrôle de gestion

Respect de la législation sur le commerce extérieur et des contrôles à l'exportation

EXEMPLE

Un client potentiel vous demande de livrer des produits semi-finis dans un pays que vous savez soumis à un embargo.

QUE POUVEZ-VOUS FAIRE ?

Clarifiez avec les experts responsables quelles sont les restrictions à l'exportation applicables au pays à approvisionner. Ne pas conclure de contrats obligeant Ensinger à exporter vers ce pays avant d'avoir obtenu une clarification définitive.

De quoi s'agit-il ?

Le respect des réglementations en matière de commerce extérieur est fondamental pour une entreprise active à l'échelle mondiale comme Ensinger. La question de savoir si les processus et les transactions commerciales transfrontalières sont soumis à des interdictions, à des restrictions, à des exigences d'autorisation ou à d'autres mesures de surveillance en matière de contrôle des exportations dépend fondamentalement de ce qui est livré, de l'endroit où cela est livré, de la personne à qui cela est livré et de l'usage auquel les biens sont destinés. Outre les biens et les marchandises, cela concerne également les technologies et les logiciels.



Notre principe

Nous respectons toutes les réglementations applicables au commerce transfrontalier. Cela s'applique en particulier au respect des restrictions existantes en matière d'importation et d'exportation (embargos, listes de sanctions et utilisation finale des biens à double usage) ainsi qu'à l'obtention des autorisations nécessaires.

Quelle est votre contribution individuelle ?

- Familiarisez-vous avec les réglementations pertinentes en matière de contrôle des exportations et respectez-les scrupuleusement.
- Si vous constatez des indices de violation des règles de contrôle des exportations dans votre environnement professionnel, prenez des mesures immédiates pour prévenir ces violations ou y remédier.
- En cas de doute, demandez conseil aux experts compétents.

CONTACTEZ-NOUS

- Votre responsable
- Le service achats

Interdiction du blanchiment de capitaux et du financement du terrorisme

EXEMPLE

Ensingier envisage de travailler avec un fournisseur basé en France et opérant également dans ce pays, mais souhaite que les paiements soient transférés sur un compte bancaire aux îles Caïmans.

EN QUOI CELA PEUT-IL ÊTRE CRITIQUE ?

Les comptes bancaires dans des pays qui ne sont pas soumis au système juridique du pays dans lequel le fournisseur est basé ou fournit des services sont une source d'inquiétude - en particulier si le compte bancaire est situé dans un paradis fiscal. Consultez le service des finances et du contrôle de gestion pour savoir comment procéder avant de nouer une relation d'affaires avec ce fournisseur.

De quoi s'agit-il ?

Presque tous les pays du monde ont des lois contre le blanchiment d'argent et le financement du terrorisme. Le blanchiment d'argent désigne toute transaction visant à dissimuler l'origine de fonds acquis illégalement afin de leur permettre d'entrer dans le circuit financier et économique légal. L'argent illégal est généré, par exemple, dans le cadre de pots-de-vin. Il y a financement du terrorisme lorsque des fonds ou d'autres actifs légaux sont mis à la disposition d'individus ou d'organisations terroristes dans le but de mener des activités terroristes. Le blanchiment de capitaux et le financement du terrorisme sont tous deux passibles de sanctions sévères.

Notre principe

Nous respectons les dispositions légales. Notre objectif est de n'entretenir des relations d'affaires qu'avec des partenaires fiables qui respectent également les réglementations relatives à la lutte contre le blanchiment d'argent et le terrorisme.

Quelle est votre contribution individuelle ?

- Assurez-vous que les nouveaux clients existent réellement et que leurs fonds proviennent de sources légales.
- N'acceptez pas de paiements de clients provenant de comptes autres que les comptes clients officiels.
- Ne pas travailler avec des clients dont la structure de propriété est opaque.
- N'initiez pas de remboursements à des tiers sur un compte autre que celui à partir duquel le paiement initial a été effectué.
- Si vous soupçonnez un blanchiment d'argent ou un financement du terrorisme, cessez immédiatement vos activités et faites part de vos soupçons à votre supérieur hiérarchique, au responsable local de la conformité ou au service des finances et du contrôle de gestion.

CONTACTEZ-NOUS

- Votre responsable
- Le responsable local de la conformité
- Le service finances et contrôle de gestion

Qualité des produits

EXEMPLE

Vous découvrez un défaut dans une pièce en cours de production.

QUE POUVEZ-VOUS FAIRE ?

Signaler immédiatement l'erreur, aussi minime soit-elle. Lancer le processus interne de correction des erreurs afin qu'aucun produit défectueux ne parvienne au client et que des mesures préventives puissent être définies pour éviter que l'erreur ne se reproduise.

De quoi s'agit-il ?

Depuis plus de 60 ans, Ensinger est synonyme de qualité, de soin et de fiabilité. La qualité irréprochable de nos produits est la base de notre succès. Notre objectif est de contribuer au succès de nos clients et de nos partenaires commerciaux en leur fournissant des produits de haute qualité. Pour atteindre cet objectif, nous avons mis en place des systèmes de gestion de la qualité spécifiques à notre activité, que nous maintenons et améliorons en permanence.

Notre principe

Nous fournissons des produits de haute qualité. Les attentes et les souhaits de nos clients sont au centre de tout ce que nous faisons.

Quelle est votre contribution individuelle ?

- Respecter les exigences du système de gestion de la qualité. Nous évitons ainsi les produits défectueux qui peuvent causer des dommages importants.
- Il faut également tenir compte des petites erreurs. Ce n'est qu'ainsi que nous pourrions nous améliorer en permanence.

CONTACTEZ-NOUS

- Votre responsable
- Le service qualité





Nous protégeons

4

Informations confidentielles sur l'entreprise

Données personnelles

Responsabilité numérique

Propriété de l'entreprise

Comptabilité et information financière

Nous protégeons

Informations confidentielles sur l'entreprise

EXEMPLE

Un client vous a envoyé des informations confidentielles pour un projet commun. Vous vous rendez chez ce client et avez l'intention de consulter à nouveau les documents dans le train.

QUE POUVEZ-VOUS FAIRE ?

Vous devez veiller à ce qu'aucune personne non autorisée n'ait connaissance de ces informations confidentielles. Cela constituerait une violation de l'accord de confidentialité signé.

De quoi s'agit-il ?

Nos inventions, nos secrets commerciaux et d'affaires et notre expertise sont particulièrement importants pour le succès à long terme de notre entreprise. Cependant, des informations non techniques (par exemple des données de vente ou des prix d'achat) peuvent également constituer des secrets commerciaux précieux. C'est pourquoi notre propriété intellectuelle et toutes les informations confidentielles doivent être protégées de la divulgation ou de l'accès non autorisé par des tiers.

Notre principe

Nous traitons les informations sensibles avec une attention particulière. Nous veillons à ce que les informations confidentielles ne parviennent pas à des tiers non autorisés. Cela s'applique également aux informations confidentielles que nous recevons de nos partenaires commerciaux. Si des circonstances particulières (par exemple, des projets sensibles de développement de la clientèle ou des acquisitions d'entreprises) exigent une confidentialité spéciale, nous maintenons également cette confidentialité à l'égard de nos collègues.



Quelle est votre contribution individuelle ?

- Gardez secrètes les informations confidentielles concernant Ensinger et ne les transmettez pas à des personnes non autorisées - y compris la famille et les amis.
- Respectez toujours les règles de sécurité spécifiées par la sécurité de l'information.
- Veuillez respecter les accords de confidentialité existants avec nos partenaires commerciaux.
- Ne partager les informations sensibles qu'avec les personnes qui ont absolument besoin de les connaître (principe du besoin de savoir).
- Soyez particulièrement prudent lorsque vous traitez des informations sensibles en public (par exemple, lors d'un voyage d'affaires ou en utilisant les médias sociaux).
- Ne stockez pas de données de l'entreprise sur des appareils électroniques privés (ordinateurs, tablettes, smartphones).
- Ne connectez aucun appareil électronique privé au réseau de l'entreprise.

CONTACTEZ-NOUS

- Votre responsable
- Le responsable local de la conformité
- Le service juridique et intégrité

Données personnelles

EXEMPLE

Les visiteurs d'un salon ont participé à un concours organisé par Ensinger. Dans ce cadre, Ensinger a obtenu l'adresse e-mail des visiteurs du salon. Votre collègue propose de contacter ces visiteurs pour leur présenter un nouveau produit Ensinger.

EN QUOI CELA PEUT-IL ÊTRE CRITIQUE ?

L'adresse électronique est une donnée personnelle fournie dans le cadre du concours. Ensinger ne peut utiliser ces données personnelles que dans le but pour lequel elles ont été fournies, c'est-à-dire pas pour faire de la publicité pour des produits.



De quoi s'agit-il ?

L'objectif de la protection des données est de protéger les données personnelles contre toute utilisation abusive. Les données à caractère personnel sont des données personnelles et des informations sur les personnes physiques qui les rendent directement ou indirectement identifiables, telles que le nom et l'adresse, la photo, le numéro de personnel, les coordonnées bancaires, les identifiants numériques ou les données relatives à la santé. Les données personnelles ne peuvent être collectées, traitées, utilisées et stockées que conformément aux dispositions légales.

Notre principe

Nous traitons les données personnelles de nos employés, de nos partenaires commerciaux et d'autres personnes concernées telles que les candidats de manière respon-

sable et confidentielle. Nous utilisons les données personnelles exclusivement aux fins pour lesquelles elles nous ont été fournies.

Quelle est votre contribution individuelle ?

- Obtenez une vue d'ensemble de la mesure dans laquelle vous traitez des données à caractère personnel.
- Ne collecter des données à caractère personnel que dans la mesure où cela est nécessaire et légalement autorisé pour l'accomplissement de votre tâche.
- Protéger les données personnelles contre tout accès non autorisé.
- Éliminer les données à caractère personnel lorsqu'elles ne sont plus nécessaires, de manière contrôlée et sécurisée.
- Exiger de nos partenaires commerciaux qu'ils adhèrent aux mêmes normes élevées de protection des données.
- Signalez immédiatement toute violation de données aux experts compétents.

CONTACTEZ-NOUS

- Votre responsable
- Le responsable de la protection des données
- Le service juridique et intégrité

Responsabilité numérique

EXEMPLE

Vous êtes en voyage d'affaires et souhaitez envoyer un document confidentiel à votre supérieur. La carte SIM fournie par Ensinger n'a pas de réception. Le café dans lequel vous vous trouvez offre un WLAN gratuit et non crypté.

EN QUOI CELA PEUT-IL ÊTRE CRITIQUE ?

Soyez prudent lorsque vous utilisez un réseau local sans fil public. Utiliser des connexions protégées. Avec des connexions non protégées, il y a un risque de fuite de données, même si notre trafic de données est protégé par un VPN, une connexion à un réseau privé.

De quoi s'agit-il ?

En tant qu'entreprise moderne et active à l'échelle mondiale, nous travaillons en réseau, ce qui explique que les informations soient stockées et traitées à de nombreux endroits. Par conséquent, la sécurité de l'information, c'est-à-dire la protection de toutes les informations contre la perte et l'utilisation abusive, doit être garantie - au sein de l'entreprise comme dans le nuage, dans les services partagés ou sur les plateformes de médias sociaux. Dans le même temps, les méthodes d'attaque utilisées par les criminels dans le monde numérique et analogique évoluent, ce qui signifie que la sécurité de l'information doit constamment s'adapter.

Notre principe

Nous sommes attentifs à la sécurité informatique et respectons les lignes directrices relatives à la sécurité de l'information.

Quelle est votre contribution individuelle ?

- Se familiariser avec la ligne directrice sur la sécurité de l'information et adhérer aux principes et objectifs qu'elle contient.
- Protéger les informations et les données confidentielles contre l'accès et la divulgation non autorisés.
- Veillez à ce que les informations, les données et les fichiers soient stockés en toute sécurité afin que seules les personnes autorisées puissent y accéder et y apporter des modifications.



- Veiller à ce que les informations, les données et les fichiers soient stockés de manière à être accessibles à tout moment aux personnes autorisées et à ce qu'ils soient régulièrement sauvegardés (par exemple, au moyen de sauvegardes informatiques).
- Signalez immédiatement les incidents ou les problèmes de sécurité à votre supérieur hiérarchique.
- Soyez conscient de la sécurité de l'information et partagez les informations importantes avec vos collègues et vos supérieurs afin d'améliorer la sécurité de l'information. Participez régulièrement à des cours de formation et à des ateliers sur la sécurité de l'information afin d'approfondir vos connaissances.
- Si vous avez des incertitudes ou des questions sur la sécurité de l'information, veuillez contacter les experts concernés.

CONTACTEZ-NOUS

- Votre responsable
- Le service sécurité informatique



Propriété de l'entreprise

EXEMPLE

Votre ami prévoit de déménager ce week-end. Il vous demande si, en tant qu'employé d'Ensinger, vous pouvez organiser un véhicule de société à partir du parc automobile.

EN QUOI CELA PEUT-IL ÊTRE CRITIQUE ?

Nous n'utilisons les biens de l'entreprise, tels que les véhicules, le matériel de bureau ou les ordinateurs portables, qu'à des fins professionnelles. Des exceptions s'appliquent si le règlement de l'entreprise autorise explicitement l'utilisation privée des ressources de l'entreprise. Vous devez donc vérifier si cela est autorisé avant d'utiliser les biens de l'entreprise à des fins privées.

De quoi s'agit-il ?

Les actifs corporels et incorporels tels que les ressources opérationnelles, les produits, les services et l'expertise sont essentiels pour atteindre nos objectifs commerciaux.

Notre principe

Nous traitons les biens matériels et immatériels de l'entreprise Ensinger de manière responsable et les protégeons contre la perte, les dommages et le vol. Nous n'utilisons pas les biens de l'entreprise à des fins externes, sauf autorisation expresse.

Quelle est votre contribution individuelle ?

→ Utiliser les ressources mises à disposition par Ensinger (véhicules, fournitures de bureau, ordinateur portable) avec parcimonie et prudence.

- Ne jamais utiliser les biens de l'entreprise à des fins non autorisées (par exemple, pour visiter des sites web illégaux).
- Utilisez les fonds de l'entreprise avec parcimonie et respectez les directives applicables en matière de frais de voyage lorsque vous réservez et facturez des voyages d'affaires, par exemple.
- Signaler immédiatement tout dommage ou perte de biens de l'entreprise.

CONTACTEZ-NOUS

- Votre responsable
- Le responsable local de la conformité ou chef de la conformité
- Le service juridique et intégrité



Comptabilité et information financière

EXEMPLE

Vous travaillez dans la vente. Un client vous a demandé une faveur et souhaite que vous anticipez la facture au mois de décembre, bien que la livraison/le service ait eu lieu le mois suivant.

EN QUOI CELA PEUT-IL ÊTRE CRITIQUE ?

Cette modification entraînerait une comptabilisation et une déclaration fiscale incorrectes. Rejeter cette faveur.

De quoi s'agit-il ?

Toutes les transactions commerciales doivent être correctement reflétées dans les documents comptables, les bilans et les déclarations fiscales. Pour ce faire, tous les faits pertinents doivent être enregistrés correctement et complètement, documentés et archivés de manière traçable. Tout manquement à cette obligation entraîne le risque d'enquêtes sur des manipulations comptables, des fraudes documentaires, des allégations de fraude ou des délits fiscaux.

Notre principe

Nous veillons à ce que les états financiers annuels et les déclarations fiscales soient corrects et établis dans les délais. Concrètement, cela signifie que nous comptabilisons toutes les transactions commerciales de manière complète, correcte, ponctuelle, factuelle et conforme au cadre juridique.

Quelle est votre contribution individuelle ?

- Respecter les réglementations fiscales et comptables.
- Veiller à ce que tous les documents relatifs aux transactions commerciales soient soigneusement archivés.
- Respecter les obligations légales de conservation.
- Ne pas modifier ou détruire des documents relatifs à des enquêtes officielles ou à des litiges juridiques.

CONTACTEZ-NOUS

- Votre responsable
- Le service finances et contrôle de gestion



Le bon comportement en cas de doute

5

Le bon comportement en cas de doute

Qui dois-je contacter si j'ai des questions ?


Comment puis-je signaler une violation de la conformité ?

Que se passe-t-il après qu'une violation de la conformité a été signalée ?

Le guide d'orientation

Qui dois-je contacter si j'ai des questions ?

Avez-vous une question sur un problème de conformité ? Si vous avez des doutes sur votre propre comportement, veuillez contacter l'un des points de contact suivants :



**Ensinger Compliance
Organisation : Responsable
local de la conformité ou
chef de la conformité**

**Le responsable
de service**

Le responsable

**Le service
juridique et
intégrité**

Comment puis-je signaler une violation de la conformité ?

Nous vous demandons de signaler les éventuelles violations de la législation applicable, du code de conduite d'Ensinger ou des directives de conformité. Ce faisant, vous contribuerez à clarifier et à éliminer les fautes et les mauvaises pratiques et à protéger Ensinger contre les risques ou les dommages qui pourraient en résulter.

Les canaux suivants sont à votre disposition pour signaler d'éventuelles violations de la législation applicable, du code de conduite d'Ensinger ou des lignes directrices en matière de conformité :

Responsable

Parlez-en à votre responsable.

Responsable de la conformité

Contactez le responsable local de la conformité de votre entreprise.

Adresse e-mail

compliance@ensingerplastics.com

Écrivez un courriel à Compliance (qui fait partie de Legal & Integrity).

Système de dénonciation anonyme

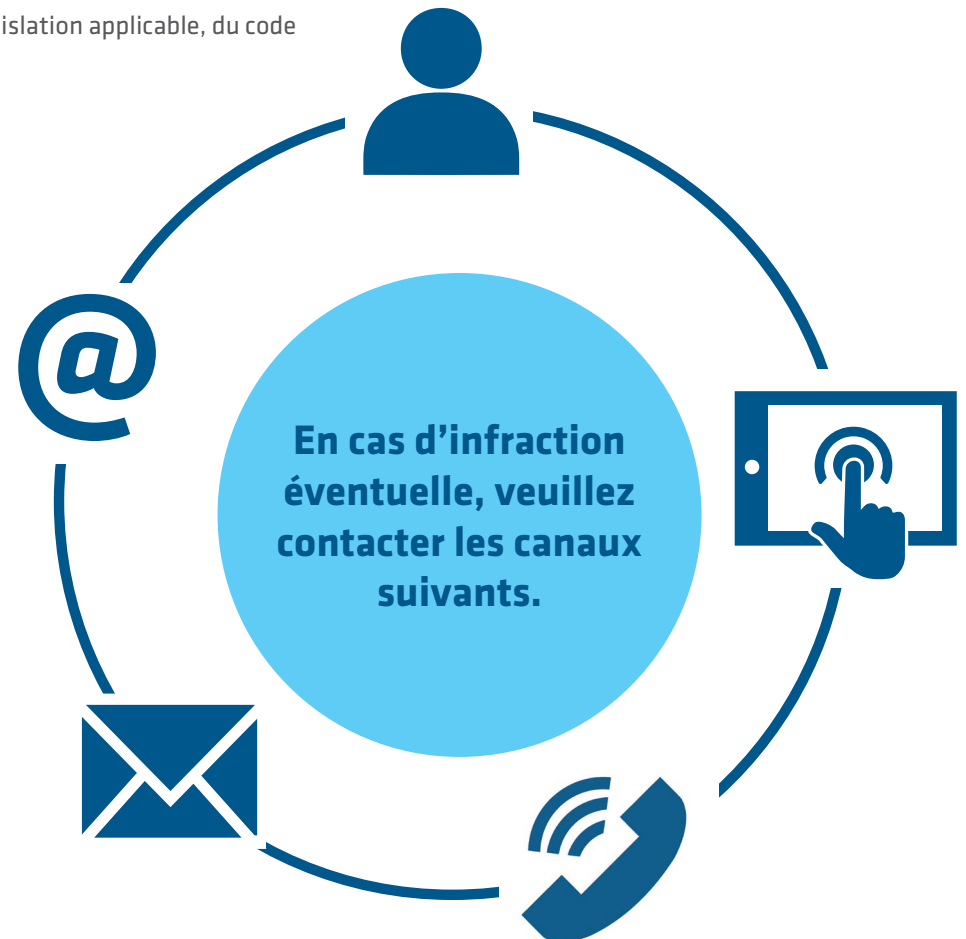
<https://ensinger.schindhelm-wbsolution.com>

Soumettre un rapport via le système de dénonciation électronique. Vous pouvez utiliser ce système pour signaler des informations à Compliance (qui fait partie de Legal & Integrity) 365 jours par an, à toute heure de la journée et dans votre langue nationale. Les signalements sont effectués dans une zone protégée et peuvent également être soumis de manière anonyme si vous le souhaitez.

Poste

Écrivez-nous.

Ensinger GmbH, Legal & Integrity, Rudolf-Diesel-Straße 8, 71154 Nufringen, Allemagne



Que se passe-t-il après qu'une violation de la conformité a été signalée ?



Tous les messages entrants seront traités.

Nous prenons au sérieux tous les rapports que nous recevons. Tous les rapports reçus concernant d'éventuelles violations des lois, du présent code de conduite ou des lignes directrices en matière de conformité font l'objet d'une enquête, que le rapport émane d'un employé ou d'un tiers.



Nous agissons.

Si l'éventuelle violation est confirmée au cours de la clarification des faits, des mesures appropriées sont prises.



Nous protégeons le dénonciateur.

Le contenu du rapport sera traité de manière confidentielle et ne sera mis à la disposition des personnes chargées de l'enquête que dans la mesure nécessaire. La confidentialité de l'identité et, le cas échéant, l'anonymat des dénonciateurs, des personnes ayant contribué au rapport et de toutes les personnes nommées dans le rapport seront préservés par les personnes chargées de l'enquête. Ensigner ne tolérera aucune mesure de rétorsion à l'encontre du dénonciateur, quel que soit le canal de signalement choisi. Les violations de cette interdiction seront sanctionnées comme des violations de la conformité.

Le guide d'orientation

Si vous n'êtes pas certain que votre comportement soit conforme à notre code de conduite, vous pouvez le vérifier en répondant aux questions suivantes :

Que dit votre ventre ?

Écoutez votre instinct ! Ceux qui agissent selon leur intuition font souvent tout ce qu'il faut.

Que se passerait-il si votre comportement faisait l'objet d'un article dans le journal demain ?

Si vous avez un mauvais pressentiment à propos d'un article de journal correspondant, vous devez vous abstenir d'adopter le comportement prévu.

Que se passerait-il si votre mère découvrait votre comportement ?

Si vous n'êtes pas à l'aise avec l'idée que votre mère découvre votre comportement, absternez-vous de l'adopter.

Mieux vaut demander une fois de plus qu'une fois de moins ?

En cas de doute, veuillez contacter votre supérieur hiérarchique, le responsable local de la conformité de votre entreprise ou le responsable de la conformité.

Si vous suivez ces conseils, votre comportement sera conforme aux principes comportementaux d'Ensinger.



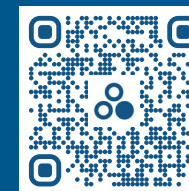
Contactez nous

compliance@ensingerplastics.com

Ensinger GmbH

Rudolf-Diesel-Straße 8 · 71154 Nufringen · Allemagne

Téléphone +49 7032 819 0 · info@ensingerplastics.com · ensingerplastics.com



Site web d'Ensinger

Le groupe Ensinger développe, fabrique et commercialise des compounds, produits semi-finis, composites, profilés, pièces injectées et usinées en plastiques techniques et plastiques hautes performances. Pour la transformation de ces polymères thermoplastiques techniques et hautes performances, Ensinger utilise des procédés de fabrication tels que l'extrusion, l'usinage, le moulage par injection, le moulage en coquille, le frittage et pressage. Forte de plus de 2500 collaborateurs travaillant plus de 30 entités (sites de production et filiales de distribution), l'entreprise familiale est présente dans toutes les régions industrielles importantes du globe.